

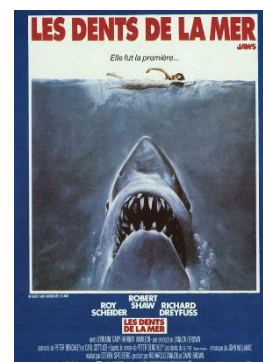
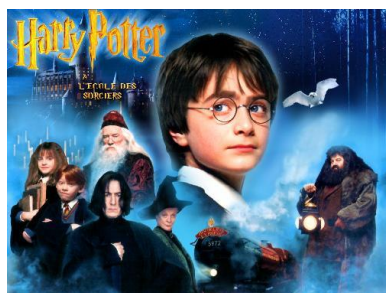
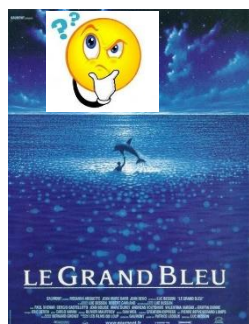
Vous retrouverez ce cours ainsi que toutes les écoutes, projet musical etc.... vus et travaillés en classe sur un padlet crée par le professeur à l'adresse suivante :


<https://padlet.com/madamemusique83/i04iwbkak83gm> Mot de passe : [musique3emes](#)

Séquence n°... : « Les musiques de film ! »

Question problématique de cette séquence : En quoi la musique d'un film apporte du sens à l'image ?

- **Introduction au cours** : Quelle musique pour quel film ? Fais correspondre la musique que tu entends à l'image du film !



	<u>Extrait 1</u>	<u>Extrait 2</u>	<u>Extrait 3</u>	<u>Extrait 4</u>
<u>Quel Film ?</u>
<u>Justifie ta réponse</u> <u>(Instruments,</u> <u>caractère musical,</u> <u>tempo etc.....)</u>
<u>Conclusion :</u> <u>Que peux-tu dire ? :</u>			



I- La découverte du son au cinéma

A- L'invention du cinématographe



A la fin du XIX^e siècle, de nombreux chercheurs tentaient depuis longtemps de **mettre les images en mouvement pour recréer la vie** s'appuyant sur les progrès en photographie (apparue dans les années 1820) et en biologie humaine.

1895 : Invention du cinématographe par les Frères LUMIERE

Deux français, les frères **Auguste et Louis Lumière** inventent en **1895** un **appareil permettant à la fois de capturer les images et de les projeter** à tous. Ils l'appellent « **cinématographe** ». Du grec : Kinéma (mouvement), Graphein (écrire)

La **première projection publique et payante** du cinématographe eut lieu le **28 décembre 1895** au Grand Café à Paris.



Présentation de **dix films d'environ une minute chacun** dont le premier, intitulé « La sortie de l'usine Lumière de Lyon », montre les ouvriers et les employés des frères Lumière, propriétaires d'une usine de fabrication de matériel photo.

B- La musique dans les films muets

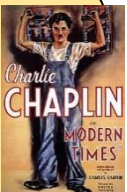


1936 : Projection d'extrait des « Temps modernes » de Charlie Chaplin



Au début du 20^{ème} siècle, pendant toute l'époque du **cinéma muet**, la **musique a deux fonctions** :

- **Couvrir le bruit des appareils de projection,**
- **Calmer l'angoisse de certains spectateurs** plongés dans une salle obscure.



Il était d'usage qu'un pianiste suive « en direct » la projection et accompagne les scènes en s'adaptant le mieux possible aux différentes atmosphères (comique, tragique....). Parfois, le rôle était confié à un petit orchestre qui exécutait des œuvres musicales préexistantes.



C- Le premier film parlant



En 1927, « The Jazz singer » (**le chanteur de jazz**) d'Alan **CROSLAND** est le **premier film sonore, parlant et chantant**. Le cinéma fait désormais appel à des compositeurs spécialisés qui doivent établir un **lien entre musique et images**. La musique devient complémentaire de l'action et des événements.





D- Deux catégories de musique apparaissent



Pour la musique de leur film, les réalisateurs peuvent faire deux choix :



- Celui d'.....puisée dans le **répertoire musical** :

♪ Exemple : « **Astérix et Obélix : Mission Cléopâtre** » (2002) un film réalisé par Alain Chabat. Il s'agit d'une adaptation de la bande dessinée Astérix et Cléopâtre (1963) de René Goscinny et Albert Uderzo.



- Celui d'.....:

♪ Exemple : « **The Artist** » (2011) de Michel Hazanavicius. Les musiques du film ont été composées par Ludovic Bource.



II- Œuvre de référence : Analyse d'un film



A- Le vocabulaire du son au cinéma

La musique au cinéma utilise un vocabulaire spécifique qu'il est nécessaire de maîtriser pour pouvoir parler de la musique de film :

- Musique diégétique « in » :

Musique dont la source est visible à l'écran

- Musique diégétique « off » (Hors champ) :

Musique dont la source n'est pas visible à l'écran mais présente dans l'histoire

- Musique extra-diégétique :

Musique dont la source n'est ni visible, ni présente dans l'histoire mais qui est rajoutée au montage : c'est-à-dire une bande originale

B- Fiche d'écoute sur l'œuvre de référence

(Voir fiche d'écoute)



C- Bilan de l'œuvre de référence

Le thème de la marche impériale : Le thème qui représente le système totalitaire de l'Empire galactique dans son ensemble, et Dark Vador en particulier.

Le thème principal : Générique de début et de fin de la Saga. C'est la mélodie la plus facilement identifiable. Elle est généralement associée à l'héroïsme et à l'aventure. Ce thème est entendu dans son intégralité au début de tous les films, et constitue la base du générique de fin.

Le thème d'Han Solo et la Princesse : Un thème doux pour symboliser l'amour entre Han Solo et la Princesse Leia.

Le thème de la force : Associé aux chevaliers Jedi.

Ces quatre thèmes ont donc une signification particulière. Ils permettent aux spectateurs d'avoir un repère tout au long du film et d'établir un lien entre musique et image.



III- Le rôle de la musique

Petit exercice pour s'entraîner : regardons deux extraits et écoutons la musique qui les accompagnent :

	Vidéo 1	Vidéo 2
Musique 1
Musique 2



Qu'avons-nous remarqué ? :

.....

.....

.....

Conclusion :

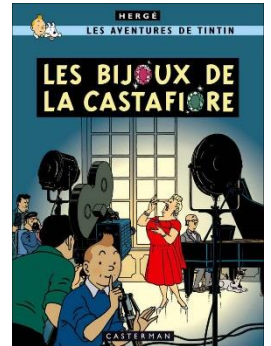
La musique de film ne se contente pas **d'accompagner** le générique de début ou de fin du film. Elle est **présente** tout au long du film et accompagne les moments forts de l'action, les moments d'émotions, sollicitant sans cesse la **sensibilité** du spectateur. La musique peut évoquer la joie, la tristesse, la solitude, la victoire comme la défaite etc.



IV- Culture artistique



Arts du visuel : La bande dessinée « **Tintin et les bijoux de la Castafiore** » - Hergé



Castafiore interprète « L'air des bijoux » qui est un **air** tiré de l'**opéra** Faust du compositeur français Charles Gounod (1810-1893). Bianca Castafiore est une cantatrice italienne dotée d'une voix de **soprano**. Hergé fera chanter « L'air des Bijoux » à la Castafiore dans pas moins de huit aventures de Tintin.

Cet album fut adapté en 1992 dans la série télévision et d'animation franco-belge canadienne en 21 épisodes.

Conclusion de notre séquence : Réponse à notre problématique de séquence :

En quoi la musique d'un film apporte du sens à l'image ?

.....

.....

.....

.....

.....